



**cnip**

**CENTRE NEUCHÂTELOIS  
D'INTÉGRATION PROFESSIONNELLE**

# **Rapport de gestion 2016**

**Aider à rebondir...**



## Activités

Le CNIP est un établissement autonome de droit public, doté de la personnalité juridique, spécialisé dans l'intégration professionnelle de personnes peu ou pas qualifiées par la formation dans les domaines de l'industrie.

Il propose des stages d'observation (spécifique et orientation) et accompagne les personnes dans la définition et la réalisation de leurs objectifs de vie professionnelle.

Il offre des formations individualisées et organise des stages pratiques.

Il gère un programme spécifique d'emplois temporaires professionnel (PSET-P) dans le domaine de la mécanique CNC et conventionnelle appelé "Pierre Dubied".

Enfin, il gère un centre de formation pour apprentis polymécaniciens et micromécaniciens en collaboration avec l'Association Réseau des Fleurons du Val-de-Travers.

## Comptes 2016

Au 31 décembre 2016, les comptes bouclent avec un bénéfice de CHF 10'752.03.

La fréquentation a été globalement bonne, en hausse par rapport à 2014 mais en baisse par rapport à 2015 qui était une année exceptionnelle.

Les charges ont été maîtrisées. Mais d'importants investissements ont dû être effectués pour l'équipement d'un deuxième atelier de contrôle cours-bloc ainsi que pour un deuxième atelier de logistique-bloc.

Par ailleurs, dès le début de l'année, le CNIP a mis en place le système de contrôle interne qu'il a élaboré, ce dernier ayant été attesté par le Contrôle cantonal des finances.

## Relations avec l'Etat

Le Conseil d'Etat a décidé qu'il n'y aurait pas de rapport quadriennal de la part du CNIP au Grand Conseil comme cela avait été prévu dans le rapport de prestations liant les deux parties mais plutôt un compte rendu à l'adresse du Conseil d'Etat qui serait ensuite inscrit dans le rapport de gestion du DEAS.

Le Conseil d'Etat considère que l'avenir du CNIP ne peut s'envisager que dans le cadre d'une stratégie cantonale.

Par ailleurs, le contrat de prestations réglant la collaboration entre le CNIP et l'Etat via le Département de l'économie et de l'action sociale a été dénoncé dans le courant de l'année 2016 par l'Etat. Une nouvelle version est en préparation pour 2017 et les années suivantes.

## Organisation du CNIP

### Conseil du CNIP (2014-2017)

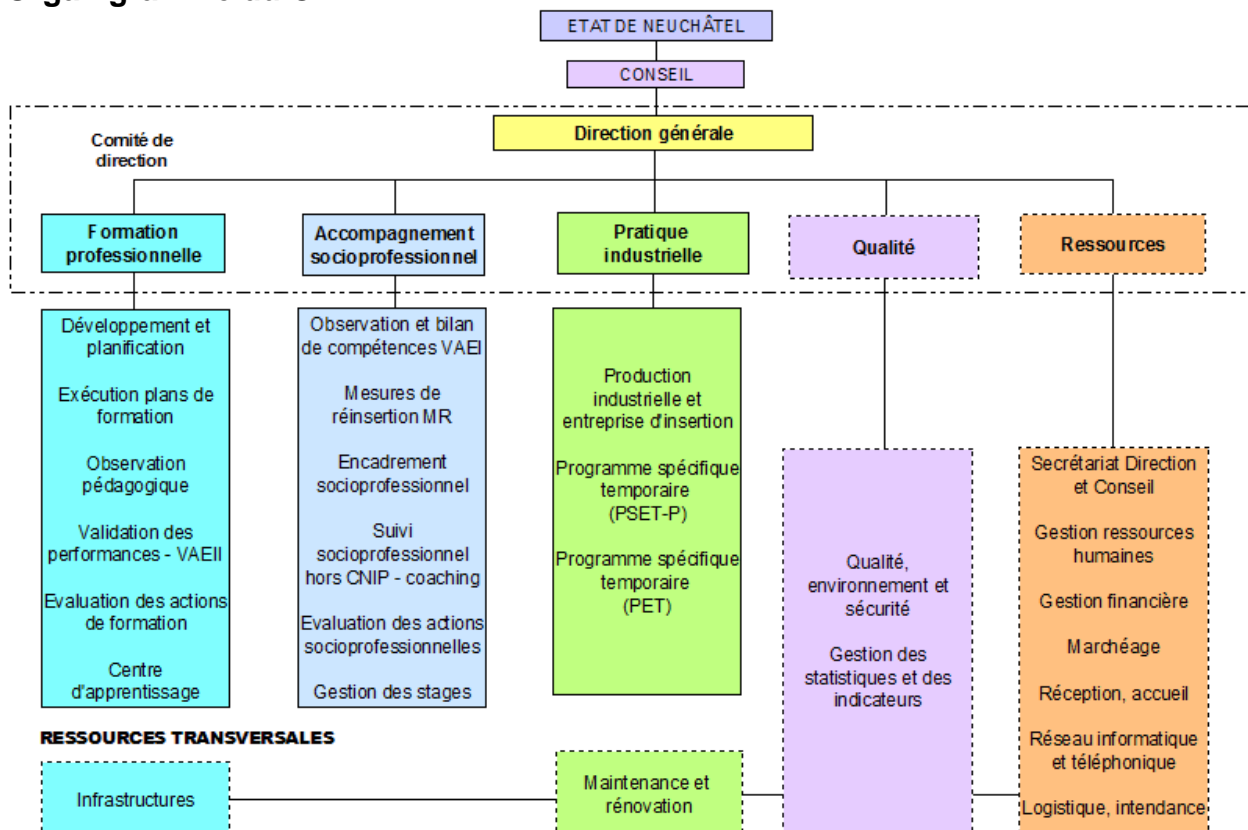
M. Jean-Daniel Dubois, directeur Vaucher Manufacture, président

M. Giorgio Ardia, ex-secrétaire général BCN  
 Mme Laurence Boegli, conseillère stratégique au DEF  
 Mme Martine Docourt Ducommun, députée  
 M. Thierry Favre, administrateur délégué Patricmetal  
 M. Michel Frisa, représentant du personnel du CNIP  
 M. Patrick Herrmann, député  
 M. François Jaquet, directeur du CNIP  
 M. Frédéric Mairy, représentant de la commune Val-de-Travers  
 M. Mauro Moruzzi, député  
 M. Emmanuel Raffner, directeur Lauener et Cie  
 Mme Sylvia Schule, députée  
 M. Bernard Schumacher, député

### Direction du CNIP

M. François Jaquet, directeur et responsable de la pratique industrielle  
 Mme Véronique Gosteli, responsable administrative  
 M. Nicolas Pillonel, responsable de la formation  
 M. Willy Revel, responsable de la qualité, de l'environnement et de la sécurité  
 M. Frédéric Lachat, responsable de l'insertion professionnelle

### Organigramme du CNIP



## Les chiffres clefs

	2012	2013	2014	2015	2016
<b>Journées d'observation, de formation et de coaching</b>	23445	27718	28994	30911	29639
<b>Stagiaires en observation/bilan</b>	154	186	166	183	144
- OAI	62	75	73	96	93
- ORP	92	111	87	87	51 *
<b>Arrivées en formation</b>	128	160	129	126	122
- OAI	76	42	44	52	47
- ORP	52	118	85	74	75
<b>Personnes envoyées par leur entreprise ayant suivi une formation</b>	46	56	19	11	48
<b>Personnes privées ayant suivi une formation à la carte</b>	1	2	0	0	0
<b>Stages en entreprises</b>	42	92	66	81	83
<b>Collaborateurs-stagiaires de l'atelier Passerelle (Pierre Dubied dès 2013)</b>	33	50	45	49	52
<b>Taux d'absentéisme des apprenants (%)</b>	10.6	9	8.7	8.4	9.2
<b>Taux de réinsertion (%)</b>	38	37	33	26	27

\*La baisse de fréquentation ORP est due en grande partie au passage à des formations à entrées-sorties fixes avec examens d'entrée.

## Encadrement

Le CNIP comptait 42 collaborateurs (36.35 EPT) à la fin de l'année 2016.

Le personnel est composé de formateurs d'adultes, de techniciens, de répondants socioprofessionnels, de coachs ainsi que de personnes travaillant dans l'administration.

## Surfaces

Le CNIP occupe sur le site Dubied 5000 m<sup>2</sup> d'ateliers, de locaux administratifs et de locaux communs.

## Certifications



Le 3 juin 2016, le quatrième audit de renouvellement de la certification eduQua (version 2012) a été fait par ProFormations. La validité de la certification est ainsi prolongée jusqu'au 5 juillet 2019.

Suite à la migration de la norme ISO 9001 de la version 2008 à 2015, l'audit de suivi en 2016 n'a pas eu lieu. Il a été remplacé par un audit de renouvellement prévu pour le printemps 2017.

## Les faits marquants de l'année

L'année 2016 a été marquée par un certain nombre de faits relatés ci-dessous :

### - Nouvelle formation en contrôle industriel



La formation en contrôle autrefois orientée presque uniquement sur la mécanique a été élargie à d'autres domaines, notamment la production de composants par des moyens industriels, afin d'ouvrir de nouvelles perspectives d'intégration.

Un deuxième atelier a été ouvert à l'attention du Service de l'emploi qui désirait un cours-bloc (et non plus en entrées-sorties permanentes) de 6 mois avec un examen d'entrée. Ce cours est dispensé à raison de 2 fois par an.

Un débat sur « l'importance du contrôle-qualité dans une entreprise en pleine évolution technologique » a été organisé dans le cadre de la journée « portes ouvertes » du CNIP, le 31 août.

### - Cours-bloc en logistique

De même qu'en contrôle, le Service de l'emploi a demandé une formation en cours-bloc dans le domaine de la logistique. Cette formation d'une durée de 6 mois est dispensée 2 fois par année.

Le premier atelier en entrées-sorties permanentes continue ses activités avec les apprenants provenant de l'OAI.

### - 5<sup>ème</sup> volée d'apprentis polymécaniciens

La collaboration avec l'Association Réseau des Fleurons (ARF) s'était renforcée par la création dès la rentrée d'août 2014 d'une formation de micromécanicien/ne (en plus de la formation de polymécanicien/ne déjà existante).

Les apprentis ont participé activement à la manifestation « Capacité 2016 » du 8 au 14 septembre à Neuchâtel.

- **Cours d'anglage** (certifié par la Convention patronale de l'industrie horlogère)

Une nouvelle volée d'angleurs a terminé sa formation en automne 2016.

Un reportage a été réalisé par la RTS sur cette formation, lors de la journée portes ouvertes, dans le cadre de l'émission « Couleurs locales ».



- **Atelier d'observation**

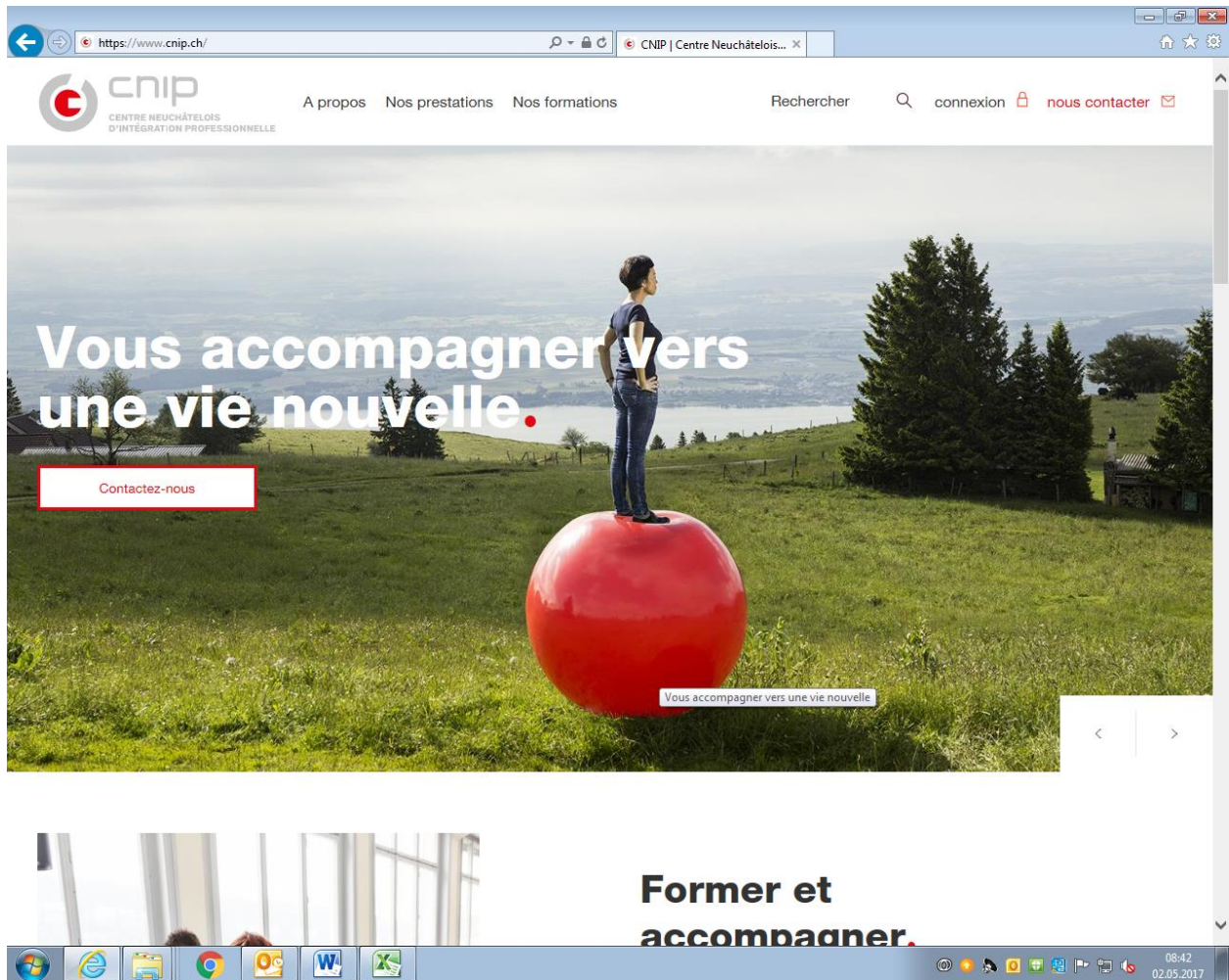
Le CNIP a été dans l'obligation de fermer en fin d'année son atelier d'observation de La Chaux-de-Fonds en raison du changement d'affectation du bâtiment dans lequel se trouvaient ses locaux.

Il a été décidé d'ouvrir dans le même temps un atelier d'observation à Yverdon-les-Bains en raison d'une forte demande de l'OAI-VD pour les prestations fournies par le CNIP dans ce domaine particulier (stages d'observation spécifique, stages d'observation orientation et stages d'observation COPAI).



**- Nouvelle image graphique**

Le CNIP a développé, en collaboration avec l'agence de communication INOX, un nouveau concept de communication. Une nouvelle image graphique a été créée et les différents moyens de communication (site Internet, affiches et autres supports publicitaires) ont tous été réactualisés.



## - Label Intégration

Pour la quatrième année consécutive, le « Label Intégration CNIP » a été remis aux entreprises qui prennent en stage et/ou qui engagent des personnes coachées. Ce label a été créé en collaboration avec l'office AI du canton de Neuchâtel; 33 entreprises ont reçu cette reconnaissance en 2016 lors d'une manifestation présidée par M. le conseiller d'Etat J.-N. Karakash.

Les 3 plus méritantes parmi ces 33 entreprises sont :

1 Dixi Services SA, Le Locle

2 PX Group SA, La Chaux-de-Fonds

3 Lauener & Cie SA, Boudry

Une entreprise a également reçu un prix spécial: Interprox SA, Delémont

La remise du Label a fait l'objet d'un article dans la revue de la Chambre Neuchâteloise du Commerce et de l'Industrie « Repères ».



## - Divers

- La commission PME du PLR neuchâtelois a organisé en collaboration avec le CNIP une conférence-débat sur le thème "L'évolution technologique, un défi pour l'intégration professionnelle".
- Des élèves de la HE-ARC (section design) travaillent sur la réalisation d'un produit CNIP. De nombreux projets ont déjà été présentés à la direction qui se prononcera au printemps 2017.
- Le Centre d'apprentissage de l'Arc Jurassien (CAAJ) a tenu son assemblée générale dans les locaux du CNIP.
- Le CNIP a pris part à l'édition 2016 de l'EPHJ du 14 au 17 juin.
- Des collaborateurs du CNIP ont participé à la 2<sup>ème</sup> édition de « Bike to work », opération lancée pour promouvoir les déplacements domicile-travail à vélo et à pied.



## Finances (extraits des comptes)

### BILAN

<u>BILAN 2016</u>	31.12.2016	31.12.2015
<b>ACTIF</b>		
PATRIMOINE FINANCIER		
<i>Disponibilités</i>		
Caisse	637.30	721.05
Banque (BCN)	2'086'725.98	2'085'815.93
<b>Total disponibilités</b>	<b>2'087'363.28</b>	<b>2'086'536.98</b>
<i>Créances</i>		
Débiteurs	1'441'968.50	411'396.00
Autres créances - Garantie loyer Yverdon	21'600.00	0.00
<b>Total créances</b>	<b>1'463'568.50</b>	<b>411'396.00</b>
<i>Actifs de régularisation</i>		
Charges de personnel	17'628.80	25'394.45
Charges de biens, services et autres	19'867.70	9'105.30
Transferts du compte de résultats	20'400.00	10'650.00
Transferts du compte de résultats OAI	59'124.98	241'527.61
Autres revenus d'exploitation	0.00	9'671.40
<b>Total actifs de régularisation</b>	<b>117'021.48</b>	<b>296'348.76</b>
<i>Marchandises, fournitures et travaux en cours</i>		
Matières premières et auxiliaires	59'673.56	60'683.45
<b>Total Marchandises, fournitures et tr. en cours</b>	<b>59'673.56</b>	<b>60'683.45</b>
<b>Total patrimoine financier</b>	<b>3'727'626.82</b>	<b>2'854'965.19</b>
PATRIMOINE ADMINISTRATIF		
<i>Immobilisations corporelles du PA</i>		
Biens meubles PA	1'152'905.87	958'474.52
<i>Immobilisations incorporelles</i>		
Autres immobilisations incorporelles	16'280.30	0.00
<b>Total patrimoine administratif</b>	<b>1'169'186.17</b>	<b>958'474.52</b>
<b>TOTAL ACTIF</b>	<b>4'896'812.99</b>	<b>3'813'439.71</b>
<b>PASSIF</b>		
CAPITAUX DE TIERS		
<i>Engagements courants</i>		
Créanciers suisses CHF, EUR	1'123'985.65	114'832.05
Acomptes de tiers reçus (Fleurons)	236'250.00	275'625.00
<b>Total engagements courants</b>	<b>1'360'235.65</b>	<b>390'457.05</b>
<i>Engagements financiers à court terme</i>		
Part à court terme emprunt (prévoyance.ne) 570K	14'250.00	14'250.00
Prêt à terme (crédit d'investissement Etat)	400'000.00	400'000.00
Part à court terme emprunt NECO	16'000.00	0.00
<b>Total engagements financiers à court terme</b>	<b>430'250.00</b>	<b>414'250.00</b>
<i>Passifs de régularisation</i>		
Charges de personnel	174'507.55	182'628.60
Charges de biens et services	98'715.45	61'912.85
Transfert du compte de résultat	1'600.00	0.00
Autres revenus d'exploitation (formation)	0.00	49'615.00
<b>Total passifs de régularisation</b>	<b>274'823.00</b>	<b>294'156.45</b>

<b>Provisions à court terme</b>		
Provision suppression de poste	0.00	23'573.90
<b>Total provisions à court terme</b>	<b>0.00</b>	<b>23'573.90</b>
<b>Engagements financiers à long terme</b>		
Emprunts (prévoyance.ne)	513'000.00	527'250.00
Emprunt NECO	144'000.00	0.00
<b>Total engagements financiers à long terme</b>	<b>657'000.00</b>	<b>527'250.00</b>
<b>Provisions à long terme</b>		
Provisions pour engagements de prévoyance.ne	153'300.00	153'300.00
Provisions eng. de prévoyance - découvert résiduel (25 ans)	237'969.44	237'969.44
<b>Total provisions à long terme</b>	<b>391'269.44</b>	<b>391'269.44</b>
<b>Total capitaux de tiers</b>	<b>3'113'578.09</b>	<b>2'040'956.84</b>
<b>CAPITAL PROPRES</b>		
Capital propre	1'564'288.58	1'564'288.58
Résultat reporté	208'194.29	-787'838.85
Résultat de l'exercice	10'752.03	996'033.14
<b>Total capital propre</b>	<b>1'783'234.90</b>	<b>1'772'482.87</b>
<b>TOTAL PASSIF</b>	<b>4'896'812.99</b>	<b>3'813'439.71</b>

**COMPTE DE RESULTATS****COMPTE DE RESULTATS 2016****CHARGES****Charges de personnel**

	<b>Comptes 2016</b>	<b>Comptes 2015</b>
Honoraires du Conseil	4'103.20	6'357.40
Salaires du personnel administratif et exploitation	3'849'430.50	3'982'048.55
Salaires pour vacances et heures	17'701.05	-44'290.50
Remboursement allocations d'initiation au travail (AIT et AIP)	0.00	-14'300.00
Salaires non soumis	2'000.00	2'834.00
Cotisations patronales AVS, APG, AC, Fr. adm.	371'286.50	381'296.05
Cotisations patronales LPP	477'777.50	501'179.10
Remboursement LPP et APG	-12'780.30	-3'895.00
Cotisations patronales AANP	2'786.75	2'526.30
Remboursement indemnités journalières de LAA	-14'146.40	-60'525.95
Cotisations à la caisse de remplacement	19'189.35	25'604.00
Pensions (recapitalisation de prévoyance.ne)	0.00	126'893.44
Formation et perfectionnement du personnel	43'897.15	21'933.60
Recrutement de personnel	0.00	6'754.35
Provision suppression de poste	0.00	23'573.90
Autres charges de personnel	19'259.45	19'301.60

**Total charges de personnel****4'780'504.75****4'977'290.84****Charges de Biens et services et autres charges d'expl.**

Matériel de bureau	21'585.50	23'733.75
Matériel d'exploitation, fournitures	182'969.59	477'655.75
Variation stock matériel d'exploitation, fournitures	0.00	95'000.00
Imprimés, publications	6'878.55	6'567.60
Matériel didactique	8'547.45	13'423.80
Médecine scolaire	138.70	112.85
Matières premières	38'648.55	43'575.45
Variation stock matières premières	1'009.89	3'794.09
Autres charges de matériel et de marchandises	0.00	0.00
Machines et appareils de bureau	0.00	9'770.20
Machines, mobilier et équipement	106'324.85	103'068.45
Vêtements, linges (blouses de travail)	1'471.10	4'079.00
Matériel informatique	13'706.40	3'331.80
Alimentation et élimination (eau, gaz, électricité)	160'916.25	144'694.45
Prestations de services de tiers	230'144.00	200'738.25
Honoraires de conseillers externes	173'933.30	186'625.30
Charges d'utilisation informatique	69'524.00	71'408.75
Primes d'assurances choses	10'625.35	13'016.05
Impôts et taxes TVA	41'395.15	82'824.20
Entretien des bâtiments	32'400.60	37'140.00
Entretien mobilier, machines, équipement	77'665.95	185'612.50
Entretien informatique (matériel)	16'265.92	22'266.20
Loyer et bail à ferme des biens-fonds	964'952.80	706'325.80
Frais de déplacements	29'643.45	22'894.90
Manifestations et réceptions	14'052.55	13'889.65
Réévaluations sur créances	0.00	-23'851.35
Pertes sur créances effectives	1'522.80	0.00
Achats réfectoire/internat	23'547.14	8'197.10
Taxes téléphone (alarme-feu)	3'218.10	528.05
Autres charges d'exploitation	2'170.00	165.50

**Total charges de BS et autres ch.d'exploitation****2'233'257.94****2'456'588.09**

<b>Amortissements du patrimoine administratif</b>		
Amort. planifiés, imm. corporelles	190'857.85	152'258.00
Amort. planifiés, imm. incorporelles	1'971.65	0.00
<b>Total amortissements du patrimoine administratif</b>	<b>192'829.50</b>	<b>152'258.00</b>
<b>Charges financières</b>		
Intérêts passifs des engagements courants	0.00	2'141.75
Intérêts passifs des engagements financiers	17'278.25	18'017.25
Frais de banque	2'259.75	289.80
Pertes de change sur monnaies étrangères	34.80	146.35
<b>Total charges financières</b>	<b>19'572.80</b>	<b>20'595.15</b>
<b>TOTAL CHARGES</b>	<b>7'226'164.99</b>	<b>7'606'732.08</b>

<b>REVENUS</b>	<b>Comptes 2016</b>	<b>Comptes 2015</b>
<b>Taxes</b>		
Frais d'écolage (écoles)	24'000.00	24'000.00
Taxes de cours (entreprises, privés)	515'325.00	508'715.00
Ventes - travaux de sous-traitance	665'410.95	1'327'878.20
<b>Total taxes</b>	<b>1'204'735.95</b>	<b>1'860'593.20</b>
<b>Revenus divers</b>		
Autres revenus d'exploitation	118'610.70	123'261.10
<b>Total revenus divers</b>	<b>118'610.70</b>	<b>123'261.10</b>
<b>Revenus financiers</b>		
Intérêts des liquidités	0.00	8.30
Différence de change	0.00	602.26
<b>Total revenus financiers</b>	<b>0.00</b>	<b>610.56</b>
<b>Dédommagements des collectivités locales</b>		
Indemnités des assurances sociales publiques (AI)	2'724'235.90	3'000'124.00
Participation OAI au financement du CNIP	-182'402.63	-9'261.39
Indemnités de l'Office cantonal de l'aide sociale	-33'860.00	204'875.00
Indemnités LACI	2'377'633.90	2'472'605.00
<b>Total des revenus des collectivités locales</b>	<b>4'885'607.17</b>	<b>5'668'342.61</b>
<b>Subventions des collectivités publiques et des tiers</b>		
Subventions des cantons et des concordats	1'027'963.20	783'610.80
Subventions immobilisations: Machines, Equipement	0.00	166'346.95
<b>Total subv. des collectivités publiques et des tiers</b>	<b>1'027'963.20</b>	<b>949'957.75</b>
<b>TOTAL REVENUS</b>	<b>7'236'917.02</b>	<b>8'602'765.22</b>
<b>RESULTAT DE L'EXERCICE</b>	<b>10'752.03</b>	<b>996'033.14</b>

**COMPTE DES INVESTISSEMENTS**

	<b><u>Investissements</u></b>	<b><u>Investissements</u></b>
	<b><u>2016</u></b>	<b><u>2015</u></b>
<b>Dépenses d'investissement</b>		
Biens meubles	408'411.70	474'542.16
Autres immobilisations incorporelles	18'251.95	0.00
<b>Total Dépenses d'investissement</b>	<b>426'663.65</b>	<b>474'542.16</b>
<b>Recettes d'investissement</b>		
Subventions d'investissement	-23'122.50	-190'500.00
<b>Total Recettes d'investissement</b>	<b>-23'122.50</b>	<b>-190'500.00</b>
<b>DEPENSES NETTES D'INVESTISSEMENT</b>	<b>403'541.15</b>	<b>284'042.16</b>
Amortissements à charge du compte de fonctionnement	-192'829.50	-152'258.00
<b>VARIATION NETTE DU BILAN</b>	<b>210'711.65</b>	<b>131'784.16</b>

**FLUX DE TRESORERIE**

<b>Activité d'exploitation</b>	<b>2016</b>
<b>Résultat 2016</b>	<b>10'752.03</b>
+ Amortissements du patrimoine administratif	192'829.50
-	-
- Augmentation des créances	1'052'172.50
+ Diminution des actifs de régularisation	179'327.28
+ Diminution des marchandises, fournitures et travaux en cours	1'009.89
+ Augmentation des engagements courants	969'778.60
- Diminution des passifs de régularisation	-19'333.45
- Diminution des provisions à court terme	-23'573.90
<b>Flux de trésorerie provenant de l'activité opérationnelle</b>	<b>258'617.45</b>

<b>Activité d'investissement</b>	<b>2016</b>
<b>Dépenses du compte des investissements ayant une influence sur les liquidités</b>	<b>-426'663.65</b>
Dépenses	
- Immobilisations corporelles du PA	-408'411.70
- Immobilisations incorporelles du PA	-18'251.95
<b>Recettes du compte des investissements ayant une influence sur les liquidités</b>	<b>23'122.50</b>
Recettes	
- Subventions d'investissement	23'122.50
<b>Flux de trésorerie provenant de l'activité d'investissement</b>	<b>-403'541.15</b>

<b>Activité de financement</b>	<b>2016</b>
+Augmentation des engagements financiers à court terme	16'000.00
+Augmentation des engagements financiers à long terme	129'750.00
<b>Flux de trésorerie provenant de l'activité de financement</b>	<b>145'750.00</b>

<b>Variation des disponibilités</b>	<b>826.30</b>
-------------------------------------	---------------